

ULIA: IBILBIDE BAT ITSAS ERTZETIK

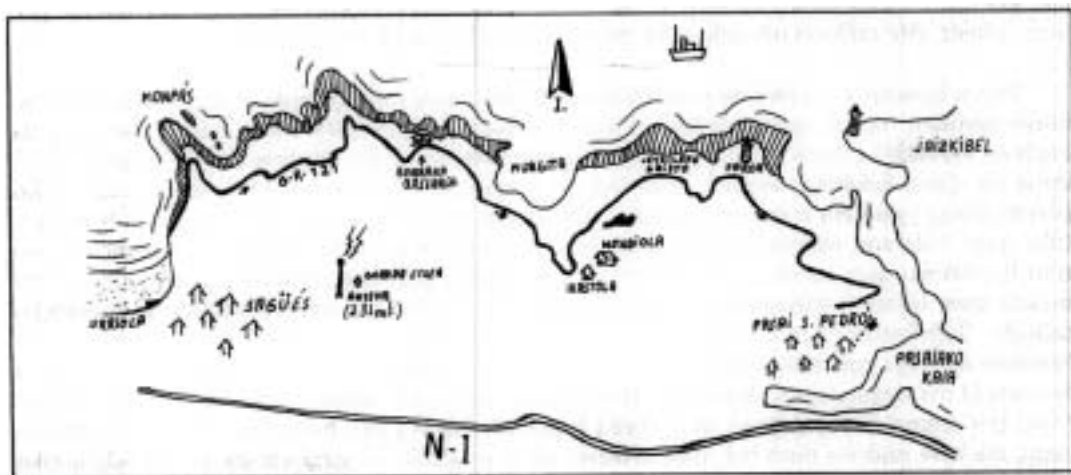
Uliako ipar aurpegitik badago bidezidor bat, Sagües auzoan hasten dela Pasai S. Pedron bukatuz; balizatua dago osoa, beraz, ez dago galtzerik, baina puntu batzuetan kontuz ibili behar ko dugu seinalekin.

Ibilbide hau erakargarri eta iradokorra da; natura basatia ikus ahal izango dugu gure etxeetatik oso hurbil. Euskadiko itsas ertzearen leku liluragarrienetariko bat ezagutzeko da hau.

Ibilbideak ez gaitu neke haundirik sortuko eta bai ordea pozgarri ugari aurkituko ditugu ibilbideaz gozatuz; eskuak patriketatik atera gabe egin daiteke, Monpas-eraino izan ezik.

Donostiatik-Pasai S. Pedroruntz egitea proposatzen dut, niretzat interesgarriago izaten baita da.

Autobusa hartuz, Larramendi gasolindegia ren geltokian jeitsiko gara eta hortik Sagüeseko haur jolas parkea zeharkatuz, mendia eta hondartza elkartzen den tokiruntz gure urratsak zuzenduko ditugu eta hementxe, hondartzako harresian, gure ezkerrean dugula, seinale gorri eta txu-





riak ikusten hasiko gara; seinale hauek ez ditugu utzi behar ibilbidea bukatu arte.

Ibilbide hau G.R.-121-ko zati bat da, Gipuzkoa osoa inguratzen duela.

Hiri erditik atera berriak garela kontuan hartuz, natura erdian gaudela esan daiteke; biragune dexente emanez, hamasei minutuetan Monpaseko alderdi militarrean aurkituko gara. Nahiz eta hasieran, hamaseigarren mendean Diputazioaren alderdi zibil bat omen zen, hemezortzigarren mendearen erdialdean kainoi postu bat zen.

Aurrerago eta seinaleak galdu gabe, bidezidor gurutze batetara iritsiko gara eta hor kontu handiz ibili beharko dugu itinerarioarekin. Ezkerreko bidezidorretik (kontuz, ugari bait daude) eta lur erosotik jada, hogeitahamar minutuetan begiratoki batetara iritsiko gara. Leku honek Atalai izena du, eta egun argitsuekin Matxixako lur adarra ikus dezakegu. Hemendik eta baso emankor baten erditik, beste bost minututan Kutraia deitutako iturrira iritsiko gara; polit eraiketaz, bere ondoan

pikondo txiki bat du eta bere ur freskoa dastatzeko hamar maila jeitsi beharko ditugu; keramikazko kartel eder batek bere izena adierazten digu. Hemendik, harearizko lausaz galtzara bate-tik, desnibel dexente jeitsiko dugu, harri sotil baten azpitik pasatuz. Hainbeste zuhaitz mota ikus-teak txundituko gaitu, pagoak barne (normalki, beste altitude handiagotan bizi izaten bait dira).

Berrogeita hamazazpi minutuetan, Barraka izeneko baserriaren ondoan pasako gara; oraindik bere aurrekaldea zutik irauntzen du, harearizko harri haundiz eraikita eta gurutze bat ate gainean edukiz. Ate ondoan pikondo eder eta emankor bat ikus ahal izango dugu.

Puntu honetatik eta pinu hostotsu batzuen azpitik, gure bidea jarraituko dugu. Gure parean, itsaso barruan, marea jeisten denean, Pikatxia deitutako lanperna hazleku harria ateratzen da eta hara hurbiltzeko lausa okertu xamar batzuetatik jeitsi behar da; jeitsiera honek "Rasca-Culos" izena du. Gure ibilbidea jarraituz, ordu bat eta hamabost minutuetan Herri Ametsa ikastolako parean izango gara eta errepidea zapaldu gabe (hogei metro eskas) seinaleak jarraituz, berriz jeitsiko gara; hala ere, atsedean bat har dezakegu eta geure urdailari kaso eginez, Mendiola base-rriera hurbilduko gara odolki pintxo bat jateko; ez bagara gelditzen, bidezidorra jarraituz, aldapa behera gure urratsak zuzenduko ditugu eta malda erdian berebil baten hondakinek txundituko gaituzte. Ibilbidearen bigarren zati hau zeharo ezberdina da lehen zatiarekin konparatuz; alde honetan ez dugu zuahitzik ikusiko, landaretza bakarrik iratzez eta sasiz konpontzen da. Ordu bete eta bi minututan lehen akueduktu ikusiko dugu; akueduktu hauek, aspaldian Pasai S. Pedro-raino ura eramateko erabiltzen zen. Puntu honetatik beste zazpi minututan, bigarrena ikusiko dugu, eta bere ondoan iturri bat. Bide ertzean sasiaz estalitak, kobazuloen sarrera batzuk ikusiko

ditugu, haien jatorria militarra izanez dudarik gabe.

Ordu bete eta hogeita hamazazpi minututan, Faro de la Plata deitutako puntaraino iritsiko gara, bere gainean kaio pilo bat ikusi ahal dugula. Hemendik, errepide asfaltatuta hartuko dugu ordu laurden batean; eta intuizioari kasoa eginez, eta oraindik seinaleak jarraituz, errepidetik aterako gara gure ezkerreko bidezidor batetik, geroxeago eskubira eta ia konturatu gabe Pasai S. Pedroko hilerriaren ate nagusiaren ondoan izango gara.

ULIA: GURE ODEI ERTZA

Ulia mendia, Donostiako iparekialdean kokatua eta bere altitudea 231 metrota-ko izanez, Gipuzkoako hiriburuaren gorabeherak aztertzen ditu; zabalaldi eta jolas leku bat mende honen hasieratik izanez.

Hegoaldean, N-1 errepideak mugatzen du; sortaldean, Pasai kaiaren sarrera mugatzen duena da; sartaldean, Zurriola hondartza; eta iparraldean Kantauri itsasoa.

Hegoaldea, denborarekin, hiriko itxuraz geratu da, baina iparraldea oraindik oso alde basati eta ezezaguna da. Mila zortzirehun eta hirurogeita hamazazpian Habsburgoko M.^a Kristinak Gipuzkoako hiriburua udalditzat aukeratu zuenean, eliteko turismo iristen hasi zen (enbaxadoreak, aristokratak, etabar) eta hiriak, aisiarako lekuak egin behar izan zuten. Kontexto horren barruan, mende hasieran, Uliako laketzeko alde egin zen.

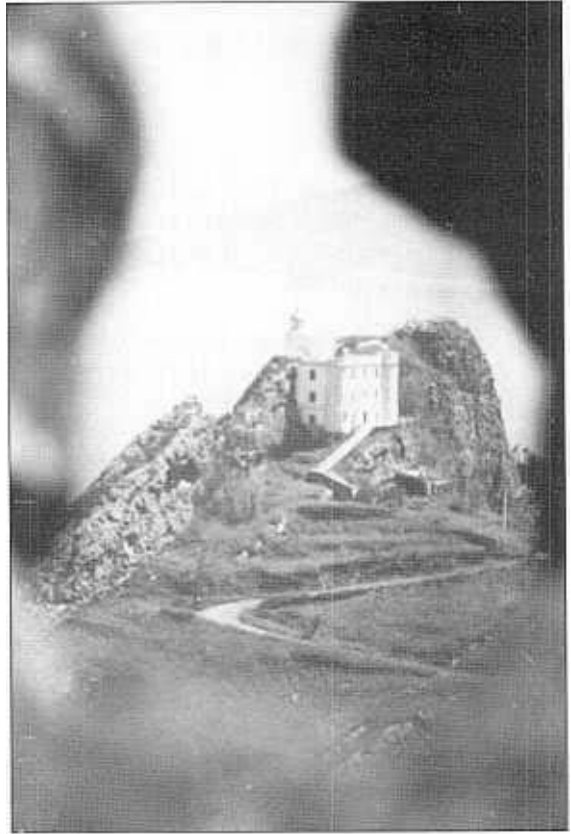
Baina hogeitazetako ekonomi bitartea burnibidearen itxiera suposatu zuen eta bide batez horren gainean zutabeak zituzten erakargarriak.

Ulia, hori dena galtzen hasi zen eta apurka apurka ahanzkortasunean geratzen.

TRANBIA

Hemeretzigarren mendaren azken urteetan, burnibideak, Donostiako kaleetan jartzen hasi ziren eta bere inguruetan ere,. Mila ta zortzirehunta larogeita hamazazpian, Donostia eta Oreretan biltzen zuen tranbia, argi indarrez funtzionatzen hasi zen, animalien indarrak ordezkatzan.

Uliako tranbia, Ategorrietan zuen bere irteera; bere luzera hiru mila ta larogeita zortzi mt. izanez, metro baten zabaleraz, gaur egungo ezagutzen dugun haur jolas parkearen sarreraraino



iristen zen, bere ibilbidean bi zubitxo edukiz. Bere bukaeran, enpresak, lorategiak, jatetxe bat eta beste entretenimendu batzuk eraiki zituen; ibilbideak hogeit hamar minutu edo irauntzen zuen.

TELEFERIKOA

Ez zen izan tranbia, Ulian izan zen garraio bakarra: tranbiaren inaugurazioa eta bost urte geroago, hau da, mila ta bederatzia ehunta zazpiko Irailaren hogeita hamarrean teleferikoa inauguratu zen. Teleferikoaren ibilbideak berrehun eta larogei metro zituen eta hogeita zortzi metro desnibela gainditzen zuen.

Torres Quevedok asmatu zuen eta beranduxeago, Uliako bezalako bat Niagara ur jauzietan jarri zuen. Otar bakoitzean hemezortzi pertsona bidai zintezken eta hau dena hamabi zaldipontentziazko motore batez mugituta.

Tranbia desagertu eta gero, teleferikoa desagertu zen ere.

FAUNA

Ulia mendia, fauna aztertzeko, leku aproposa bat izan daiteke, bai lurrekoa bai airekoa. Lurrekoetatik hitz egiterakoan, intsektuak ditugu txikiak; txiki xamar direnez, ez gara haien presentzia konturatzen. Ornodunetaz hitz egiten badugu, nahiz eta tamainu handiago eduki, sasi artean izkututak izaten dira haien hondakarietatik (gizasemea barrutia) izkututak. Horrela ba, bisita iheskor batean animali oso gutxi ikusiko dugu lurretik mugitzen, baina somakari finak bagara, bariatate eta ugarietaz konturatuko gara. Ugaztunak: mendiko arratoia, zatorra, satitsua, etabar. Narrastiak ugariagoak dira: sugandila, musker arrunta, muker berdea, suge mota pare bat (tamainu txikiak) eta irakurri dudanez, sugegorriren bat.

Hegaztien barruan, kukua entzungo dugu eta suete badugu ikusi ere bai; beleak, mikak, xoxuak, txantxangorriak, gardantxiloak eta txori txiki mota pilo bat ere bai. Baina hegaztien barruan leku berezi bat kaioak merezi du.

Bere ugartasunaz ezagutzen dugu; alde honetan bizi izaten direnak, "argentea kaioa" da. Urteko edozein urtarotan, gure buruen gainetik ikusiko ditugu; jatorrak batzuentzat, gorrotatuak beste kasu batzutan (aireko arratoiak deitzen dizkiote). Gehienek tamainu dexente dute, gorputza sendoa eta hegoak luze xamar puntan bukatuak; mokoa indartsua dute ere bai gako formaz. Haien lumaia biziaren zehar aldatzen da, helduak txuriak edo grisa argia izaten dira, eta gazteenak arreak pizkardatuak.

Nahiko azkarrak dira hegaz egiten eta hegoak oso gutxi mugitzen dituzte, lematzat erabiltzen bait dituzte. Nahiz eta oso erresistentzia handikoak izan, oso arraroa da itsas barruan ikustea.

Kaio argentea, kostako hegazti gehien bezala, talde handitan bizi izaten dira, leku baztertuetan. Martxoan, parekatuketa izaten ohi da, eta horren ondorioz belarrezko kabi bat prestatuko dute. Txitaketa garaia Maiatzan izaten da, bi kideak txandaka, baina denbora gehiena emeak ematen du arak bitartean, janariaren bila joaten bait da.

Errutea, bi edo hiru arraultzez konpontzen da orlegi ilunak pizkardatuak; norbait kabietara hurbilduko balitz, izugarritzko eraso jasan beharko luke.



Egunak joan eta egunak etorri, txitoak, gero eta burujabegoak izango dira, bere kaxaz bizi arte, hiru edo lau urtetan heldutasuna lortzen.

Botanikaz ez dut gauza haundirik esango, eruditu bat ez naizelako, baina arlo honetan barietatea bai haundia dela, batez ere, mendiko sartaldean. Zuhaitz mundu barruan, hona hemen zerrendatxo bat:

Gereziondo japoniarra
Pagoa
Lizarra
Gaztainondoa
Urkia
Haritza
Erramua
Ezkiea
Alertzea
Lerra edo Pinua
Zedroa
Altzifrea

Mendizale amorratua izanez, ezin utziko nuke apartatu bat eskaladari buruz hitz egiteko.

Agian, gure itsas amildegiak ezingo dugu Marsellako Calanquesekin konparatu, baina bai eskalada leku ederrak aurki ditzakegula etxetik hurbil. Ez dira oso ezagunak eskalada leku hauek, baina horrexetatik erakargarriagoak dira.

Harria, beti harearrikoa izango da, eta ohitura pixka bat beharko dugu.

Eskalada leku bat, Mendiola baserritik bost minututan dugu, ipar sortaldera ibiltzen, hau da, itsasoruntz. Hemen badago harri multzo bat, bere punturik altuena lurretik hamabost metrotan kokatua dagoela. Harri nagusia "El camello" izenaz ezagutzen da, eta hemen geure giharreak entrenatu ditzakegu; han, klabija zaharren arrastoak ikusiko ditugu.

Beste leku bat eskalatzeko, "Jetxileku Gaizto" deitutako lekuan dugu, justu itsas ertzean, farotik ez oso urrun. Hemen badugu eskaladabide bat oso polita eta zaila; lausa bertikal bat bere erdialdean pitzadura batez zatituta goitik behera, berrogei metro ditu eta goi aldean mugimendurik zailenak; gainera igoera hasteko, lehen jeitsi behar dugu eta ez da euli kakarik, rapel bat egin behar dugu edo beldurgarri tximini batetik jeitsi.

Badakit gauza asko aipatu gabe uzten ditudala, baina bakoitzak aztertu behar lituzkete, bere ezaguerak zabalduz eta bide batez geure lurraldea ezagutuz.

JOXERRA